

Rieky a vodné plochy

Autor: Fero Kocian, Vydané dňa: 24.09. 2007

Okrem rôznych továrenských prípravkov určených pre modelovanie vodnej hladiny je možné použiť aj cenovo dostupnejšie materiály a pritom vierohodnosť so skutočnosťou môže byť veľmi vysoká. Ako možno každý, tiež sme prešli rôznymi bádaniami, skúškami rôznych epoxidov, polyesterov a pod. U všetkých materiálov nám vadila agresivita voči polystyrénu a strašný zápach. Museli sme nájsť niečo čo by mohli používať aj deti v krúžku a taktiež čo by bolo za prijateľnú cenu.

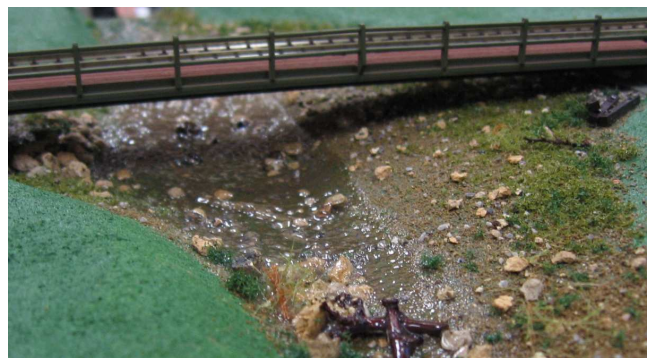
Nakoniec sme sa priklonili k prírodným materiálom ako je zemina, piesok, kamienky (používané vo filtračných zariadeniach) konáriky a pod. Pre znázornenie hladiny sme objavili jednu farbu na sklo v odtieni krištál alebo inak povedané transparent. My máme odskúšaný windowcolor.



V prvom rade je potreba si pripraviť materiály na vymodelovanie dna. Preosejeme zeminu (najlepšia je z mraveniska) na dve veľkosti a taktiež piesok. Potom rozdrvíme kamienky aby približne zodpovedali mierke. Keď máme toto pripravené môžeme na budúce dno naniesť lepidlo (BD20) a potom postupne cez sitko posypať zeminou a pieskom, použijeme najjemnejšiu zrnitosť. Druhú väčšiu nanesieme len tak kde tu medzi prstami. Podľa fantázie rozložíme rozdrvené kamienky rôznych veľkostí a kúsky ako že naplavených konárov. Na toto používame kostrnky súkvetia jednej rastliny. Nesmieme ešte zabudnúť na rastlinstvo pod hladinou a na brehoch. Tu stačí naniesť trochu jemne nadrveného molitanu.

Všetky tieto vrstvy samozrejme lepidlo, ktoré sme naniesli na začiatku všetko nepreviaže a preto všetko musíme navlhčiť vodou (jemným rozprašovačom) a potom zriedeným lakom. Lak nanášame striekačkou po kvapkách. Takto základ dna máme hotový. Teraz už len to musíme nechať minimálne do nasledujúceho dňa vytvrdnúť.

Po vytvrdnutí je dobré urobiť prvú vrstvu hladiny ešte so zriedeným lepidlom (BD20). Lepidlo by malo byť úplne riedke, aby sa dobre rozlialo v koryte rieky a vytvorilo dobrý podklad pre ďalšie vrstvy. Táto fáza samozrejme tiež vyžaduje čas pre vytvrdnutie lepidla.



Farbu windowcolor nanášame vlastne až nakoniec. Táto farba je celkom hustá, takže dokáže zanechať nerovnosti, ktoré sa dosť podobajú na vlnky. Asi hodinu po nanosení môžeme ešte tieto nerovnosti zvýrazniť vpichmi, napríklad špajdlou.

Podľa našich skúseností prvá vrstva sa podarí urobiť trochu hrubšia a tým vzniknú v niektorých miestach pukliny, preto je dobré ju naniesť v dvoch vrstvách.

Farba vyžaduje pre dosiahnutie čírosti trochu dlhší čas, všetko záleží na hrúbke nanesej vrstvy, ale už na druhý deň je vytvrdnutá natoľko, že môžeme pokračovať v ostatných prácach.



Zo začiatku je mliečna, ale postupným tvrdnutím spriesvitnie

Táto technológia je trochu zdĺhavá, ale finančne veľmi prijateľná a hlavne vhodná pri práci s deťmi.

Ďalšou výhodou je, že kedykoľvek môžeme pridať ďalšiu vrstvu, pretože má schopnosť previazať sa navzájom.

Zopár hotových príkladov:



